

VILLE DE BOULOGNE-BILLANCOURT



du lundi 22 mars
au lundi 5 avril 2021

Retrouvez toute
la programmation sur

boulognebillancourt.com



VILLE DE
BOULOGNE-
BILLANCOURT

Pierre-Christophe Baguet • Maire
Président de Grand Paris Seine Ouest

POUR VOIR LES ŒUVRES
MERCİ DE PRENDRE RENDEZ-VOUS

galerie
mondapart

Les artistes présentés

BERG, RAPHAËLLE BOUTIÉ, ARNAUD FRANC,
CHARLES GIULIOLI, AMÉLIE LE GRELLE, HÉLÈNE
JACQZ, ULYSSE LACOSTE, CYRILLE MORIN,
PAULINE OHREL ET CHRISTINE ZIMA

DÉCOUVERTES ARTISTIQUES
CHRISTINE ANZIANI ET MATHIEU ARFOUILLAUD

Galerie Mondapart
80 rue du Château
92100 Boulogne-Billancourt
+33 (0)6 08 30 94 90
+33 (0)9 52 77 76 41
contact@mondapart.com
www.mondapart.com

MATHIEU ARFOUILLAUD

Série Okashisa Acrylique sur toile



Okashisa #10
30 x 30 cm
600 euros



Okashisa #14
50 x 50 cm
1200 euros



Okashisa #16
30 x 30 cm
600 euros



Okashisa #1
30 x 30 cm
600 euros

MATHIEU ARFOUILLAUD

Okashisa #7
acrylique sur toile
100 x 120 cm
3500 euros



Série Okashisa
Acrylique sur toile



Okashisa # 4 - 30 x 30 cm - 600 euros



Okashisa # 31 - 30 x 30 cm - 600 euros

MATHIEU ARFOUILLAUD

Okashisa #33
acrylique sur toile
80 x 80 cm
2000 euros



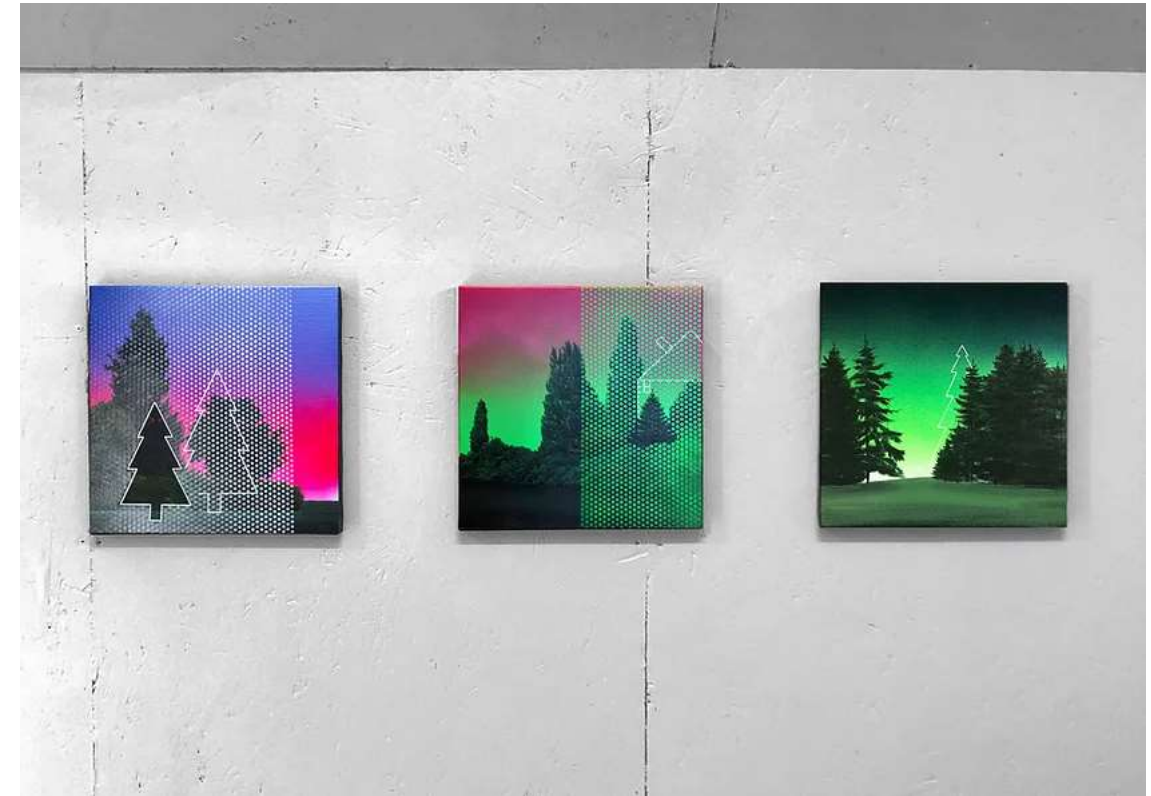
MATHIEU ARFOUILLAUD

J'ai commencé par peindre des paysages triviaux de bords de route et de zones péri-urbaines, mettant en scène une mythologie d'éléments anodins (panneaux publicitaires, glissières de sécurités, sapins...) dans des décors banals, entre foyers rassurants et forêts hostiles ou zones périurbaines sinistres et nature protectrice.

Progressivement ces paysages sont devenus plus anonymes et standards et se sont vus concurrencés, au sein de l'espace du tableau, par des interventions abstraites ou par d'autres éléments visuels, jusqu'à devenir de simples prétextes à expérimentations sur les médiums et les supports.

Dans la série « Okashisa » (Okashisa est un concept esthétique japonais datant de l'ère Heian pouvant se traduire par « incohérence agréablement surprenante »), les paysages sont constitués d'éléments de factures disparates, hétérogènes, l'enjeu étant alors de faire émerger une cohérence transcendant ces éléments incohérents.

Mathieu Arfouillaud



Licence d'Arts Plastiques à PARIS 1 PANTHEON-SORBONNE (2015)

Fin d'un cursus de 3 ans en peinture aux Ateliers Beaux-Arts de la ville de Paris (2014)



CHRISTINE ANZIANI

La douleur (2018)
collage sur papier
50 x 35 cm
450 euros

CHRISTINE ANZIANI



Masque (2021)
collage sur papier
50 x 35 cm
450 euros



Eve (2020)
collage sur papier
50 x 35 cm
450 euros

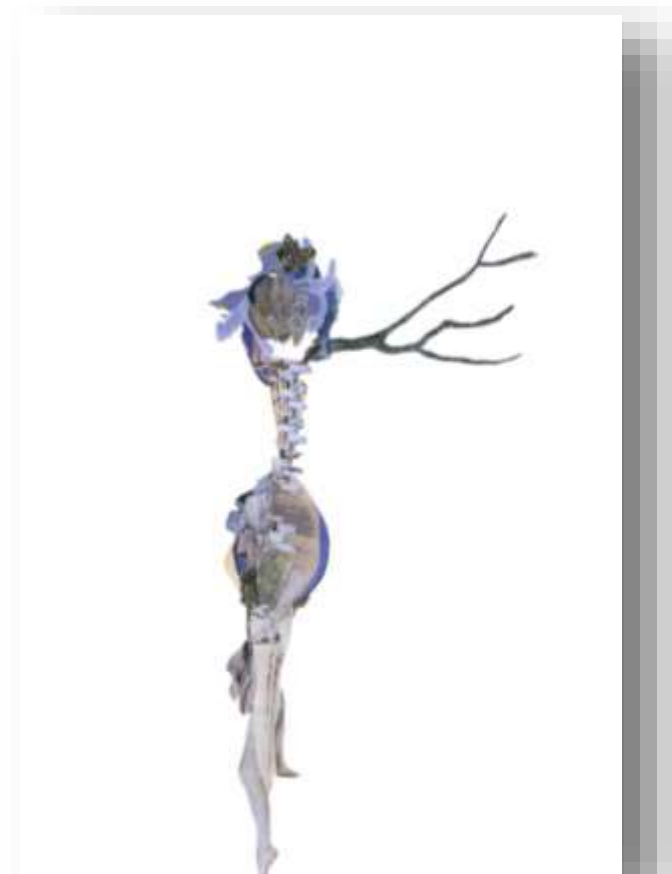
CHRISTINE ANZIANI



Estran (2019)
Collage sur papier | 25 x 25 cm
250 euros

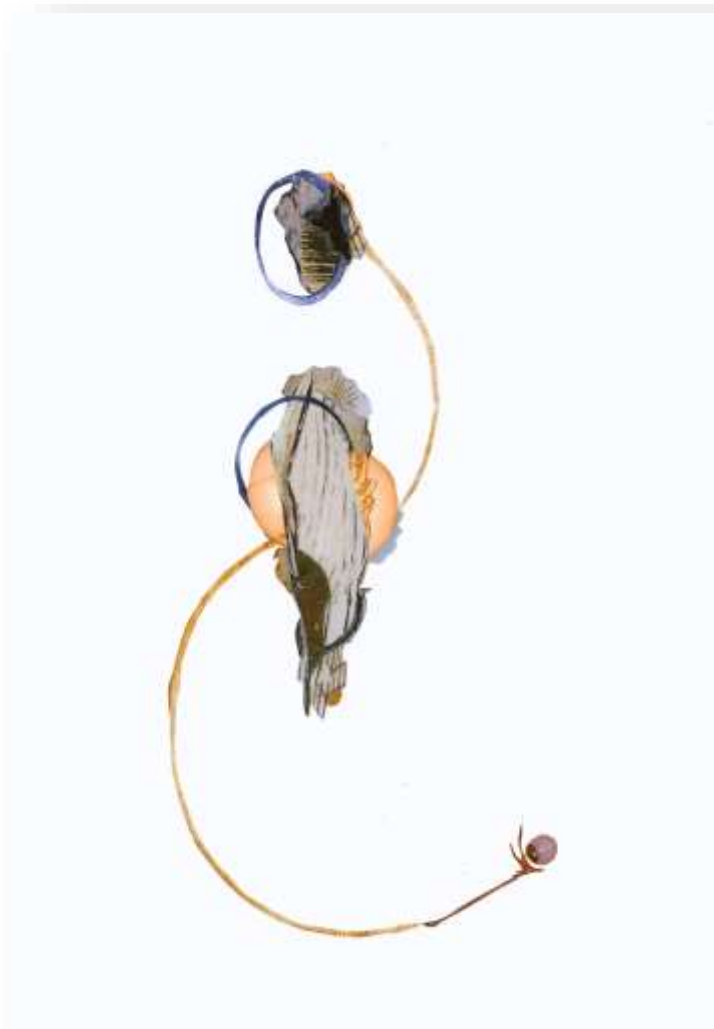


Sans titre (2019)
Collage sur papier | 25 x 25 cm | 250 euros



L'appel de la forêt (2019)
Collage sur papier | 40 x 30 cm | 400 euros

CHRISTINE ANZIANI



Sans titre (2018)

Collage sur papier | 50 x 35 cm | 450 euros



Dans la lune (2019)

Collage sur papier | 50 x 35 cm | 450 euros



Regard extérieur (2018)

Collage sur papier | 50 x 35 cm | 450 euros

CHRISTINE ANZIANI

Après avoir été biologiste, à l'écoute des confidences des patients et de leurs corps qui parlent, des cellules qui prolifèrent, Christine Anziani a décidé d'écrire avec le collage la trace « d'histoires fines » qui se cache derrière l'histoire dominante et aliénante des individus.

” En 2010, j'abandonne toute autre activité professionnelle pour écrire des histoires principalement à travers des collages dans lesquels chaque petit morceau de papier est comme un mot.

Mon travail s'apparente à la récupération de traces mnésiques, parfois infimes, des « instantanés », des flash-back. En glanant des éléments au fil des pages des magazines, je suis un fil sensoriel qui éveille ma curiosité, me met en état d'alerte. Une couleur, une texture provoquent un écho d'une sensation ancienne, une réminiscence d'une expérience.

Dans le collage, chaque morceau a perdu son origine et devient ouvert à tous les possibles, pour construire un nouvel objet-personnage qui devient tangible. Parfois un détail est accentué, comme vu au travers d'un microscope. L'espace

blanc permet à la fois la circulation, et l'idée de non-achevé. Cela me fait penser aux « zones blanches » de non réception des ondes téléphoniques sur le territoire, dans lesquelles la communication est impossible. En anglais, on parle de « white spot » (zone blanche), de « blind spot » (zone aveugle). Un équilibre se joue entre le « trop de blanc » et le dernier morceau ajouté qui permet l'ouverture d'un espace imaginaire. Trouver le lien, comme le raccordement au réseau territorial, permet de raconter une histoire alternative à nouveau audible dans le travail de mémoire.

Par l'utilisation de matériaux ordinaires et partout disponibles, je souligne à la fois la fragilité et l'universalité du processus de reconstruction. Les techniques simples de collage renvoient jusqu'à l'enfance mais les découpes au scalpel évoquent les « frappes chirurgicales ».

Je montre au spectateur l'invisible derrière l'apparence élégante et énigmatique, le paradoxe entre force et vulnérabilité, ou entre verticalité et risque d'effondrement.”



BERG

Le chant de la terre (2020)
Huile sur toile
100 x 100 cm
3800 euros

Le chant de la terre II (détail)
Huile sur toile
40 x 40 cm
1300 euros



BERG

Périgord Noir (2020)
Huile sur toile
40 x 60 cm
1500 euros



BERG



Lumière givrée 3 (2020)
Huile sur toile
50 x 50 cm
VENDU



Petit Matin (2020)
Huile sur toile
30 x 30 cm
VENDU

BERG



Dans sa formidable et dense unité, la peinture envoûtée de Berg absorbe tous les contours. Elle englobe. Elle enchante. En chirurgienne d'âme, elle œuvre à vif dans l'effacement des plaies mondaines. Elle ose prendre à son compte toute l'extériorité du visible pour le faire disparaître, ne laissant que la trame enfouie de ses peintures immaculées. L'étendue s'empare lentement des apparences mondaines. Monde flottant des voiles et des rêves. Dans ces couleurs noyées, vécues comme bues de l'intérieur, tout semble sourdre des immobiles profondeurs. Dans ces fusions élémentaires de matière et d'univers, l'opacité règne. Le silence et l'insondable sans fin s'étreignent. La transparence et l'obscurité se mêlent et s'entremêlent constamment, hors des limites transgressées du dicible et du mystère. [...]

Les paysages magiques et magnifiés de Berg sont habités. Ce sont de purs talismans d'étendue recomposés selon les lois inconnues de l'espace intérieur. Eclairés d'une intime et fragile lumière d'outre-monde, d'une sensualité diffuse, et toujours chargés d'énigmes, ces lieux d'immensité sont stupéfiés d'exister aussi intensément. Les rares lumières de Berg font des trous dans l'étendue.

Art de haute substance, nourri des grands archétypes terrestres, toujours lourds d'affect, la vallée, la colline, la rivière, ou la forêt. Peinture aimantée de terre troublante, de larmes de silence et de sol incertain. Art d'infinie sensibilité.

Dans les peintures de Berg, sur fond d'âpre et discrète mélancolie, la durée hibernante s'est faite poignante, et peut-être soignante. Elle a pris ses quartiers d'intemporalité, et enfin rendue à l'illimité, l'étendue respire. Tout est en suspens. Une force souterraine est en action, archaïque, omniprésente, coextensive à toute surface peinte, et les non-dits précaires, secrets et lointains, prennent la peinture pour espace, dans l'espace sans fond du fond de l'œuvre... La peinture est une langue plus ancienne que la langue des mots... Comme jamais vu, le monde réinventé de Berg retrouve une innocence absolue. [...]

Berg, les lumières de l'insondable

Christian Noorbergen

Critique d'Art

Beaux-arts de Tours
Atelier de Recherche picturale
«Copiste», Louvre, Paris
et Musée d'Art Ancien, Bruxelles

ULYSSE LACOSTE

Modèles mathématiques/modules poétiques
édition de 8 exemplaires signés et numérotés
890 euros

Petite ivresse
Inertie
Le rampant





ULYSSE LACOSTE

Modèles mathématiques / modules poétiques
édition de 8 exemplaires signés et numérotés
890 euros

- Génératrice
- Envol
- Encelade



ULYSSE LACOSTE



Sculptures moyen format 1200 euros

- **Axe**, Acier 22 x 22 x 16 cm
- **Oeil**, Cuivre 25 x 25 x 10cm
- **Colonne 2**, Laiton 30 x 10 x 15cm

ULYSSE LACOSTE

Fasciné par le monde des sciences, j'explore les thèmes de l'équilibre, de la gravitation et du mouvement. Mais en tant qu'artiste, je me sens aussi détaché des théories et m'autorise à aborder avec ludisme et poésie les intrigues de l'Univers. Il en résulte des formes simples nées de jeux géométriques, des mobiles au point d'équilibre sans cesse perdu et retrouvé, des stables en tension où toutes les forces s'annulent...

A la recherche du rapport au corps, j'aborde la sculpture monumentale et la manipulation d'objet. Mes préoccupations portent autant sur l'œuvre créée que sur l'expérience donnée à vivre ; pour une sculpture d'interactions, tombée du piédestal, accessible et vivante. Ulysse Lacoste

LAUREAT DE LA FONDATION VOCATION BLEUSTEIN BLANCHET EN 2002

DIPLÔME DES MÉTIERS D'ART, ATELIER MÉTAL ENSAAMA

LAURÉAT DE LA FONDATION D'ENTREPRISE HERMÈS
LAURÉAT DU CONCOURS ATELIERS D'ART DE FRANCE

MACHINES DE SPECTACLE



PAULINE OHREL



Je fais le beau ? (2021)
bronze original
15 cm
VENDU



PAULINE OHREL



Tu viens de loin ? (2021)
grillage thermolaqué
160 cm pièce unique
Extérieur
8000 euros

PAULINE OHREL



Sous verre (2020)
Fil de fer sous globe de
verre
20 cm hauteur env.
pièce unique
900 euros



Mon ami (2021)
Terre cuite émaillée
20/30 cm
pièce unique
900 euros

PAULINE OHREL

PAULINE OHREL



Au delà des papillons (2021)
40 cm hauteur
pièce unique
bronze
10500 euros



PAULINE OHREL

Sculpteur du sensible, Pauline Ohrel cherche à capturer les équilibres instables et les instants provisoires. Elle met son don de la contemplation des hommes au service de cette quête : voir et donner à voir les harmonies fugitives où se révèle la puissance dans la fragilité de l'homme.

Après avoir travaillé les matériaux classiques comme le bronze et la terre pendant plusieurs années avec succès, elle s'est orientée très tôt sur un travail du grillage et offre à cette matière une noblesse étonnante. La projection dans l'espace de formes qui semblent en mouvement, les jeux de renversement des perspectives et d'anamorphose qu'offre la transparence de la matière, conduisent à un équilibre unique entre volume et légèreté, transparence et consistance, figuration et évocation.



Beaux-Arts de la ville de Paris
Ateliers Dino Quartana
Et Paul Flury (Creuse)

AMELIE LE GRELLE



Sans titre (2021)
Huile sur bois
60 x 60 cm
1600 euros



Sans titre (2021)
Huile sur bois
80 x 90 cm
3000 euros

Huile sur bois (2021)

Sans titre – 46 x 38 cm – 800 euros

Sans titre – 55 x 46 cm – 1200 euros

Sans titre – 65 x 53 cm – 1600 euros



AMELIE LE GRELLE

AMELIE LE GRELLE

Après des études commerciales elle se tourne vers des études artistiques à l'Atelier de Sèvres à Paris puis à l'IDEA, institut de design et d'architecture intérieure.

A partir des années 2000 elle se consacre à la peinture et y découvre un réel potentiel pour exprimer ses émotions et son énergie. Au sein de son atelier et de celui du Carré des Arts à la Celle Saint Cloud elle développe ses recherches en peinture à l'huile et y poursuit sa volonté de s'affirmer dans une direction toute personnelle.

« De la représentation réelle de l'univers urbain et végétal je cherche à en privilégier l'émotion, la poésie.

Je capture et retiens des rythmes, des pleins, des vides, des jeux de lignes mettant en valeur des surfaces colorées. Mon regard se porte là où se côtoient des plans architecturés et là où s'entremêlent des motifs végétaux. La densité visuelle de ces « tissages » crée des atmosphères que je cherche à m'approprier de façon plastique. ».

Amélie Le Grelle



Atelier de Sèvres
IDEA :
Institut de Design et d'Architecture
Intérieure
Atelier Carré des Arts

CYRILLE MORIN

Nuage Led (2020)
Verre incolore, miroir, socle (bois, métal), transformateur
47 x 31 cm
1900 euros



CYRILLE MORIN



Nuage Led (2020)
Verre incolore, miroir, socle (bois, métal) ou accroche murale métal
42 x 29 x 57 cm
1400 euros



Nuage (2020)
Verre incolore, miroir, socle (bois,
métal) ou accroche murale métal
30 x 20 cm
650 euros

Nuage (2020)
Verre incolore, miroir, socle (bois,
métal) ou accroche murale métal
40 x 29 cm
950 euros

CYRILLE MORIN

CYRILLE MORIN

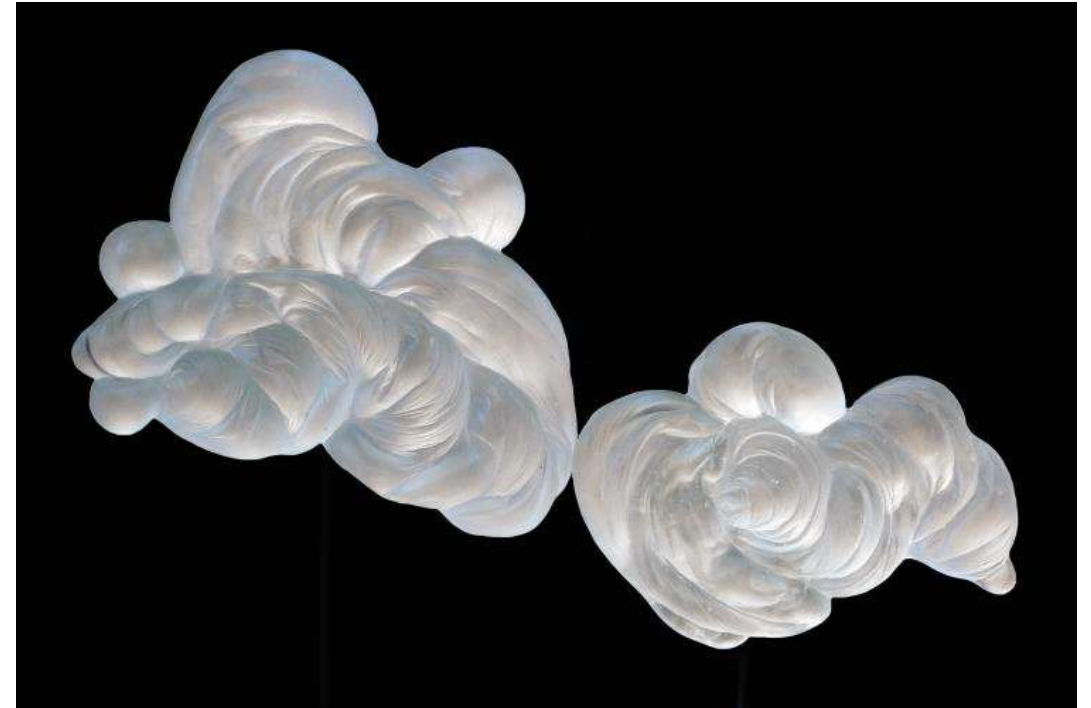
Issu du vitrail, Cyrille Morin s'affirme aujourd'hui dans le domaine de la sculpture en pâte de verre, dont il puise tout le mystère et toute la magie.

La nature est sa principale source d'inspiration. Entre le ciel et l'eau, le verre peut rendre visible et geler dans le temps toutes les nuances possibles.

La matière prend alors l'allure d'un morceau de ciel, à la fois transparent et infini, opaque et sourd, lumineux et évanescent, avec lequel l'artiste moule des grandes pièces en forme de nuages, étonnantes de rondeurs sensuelles et de délicate légèreté, mais elle peut prendre aussi l'apparence d'une eau répandue, puissante et vitale, prise au piège dans un instant figé.

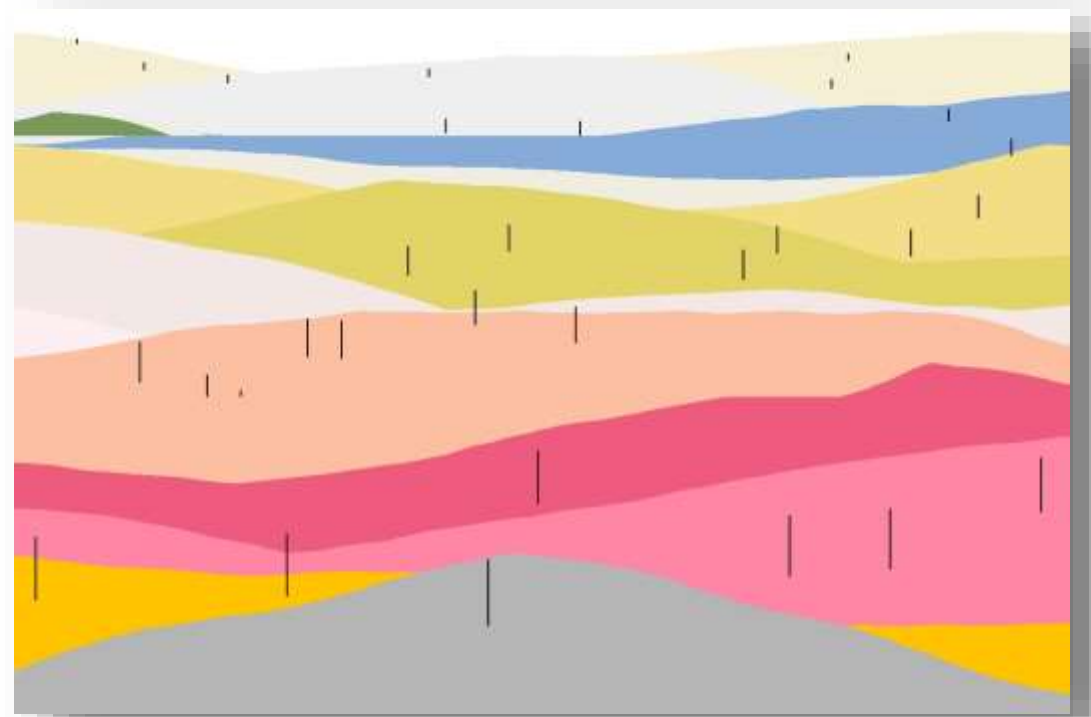
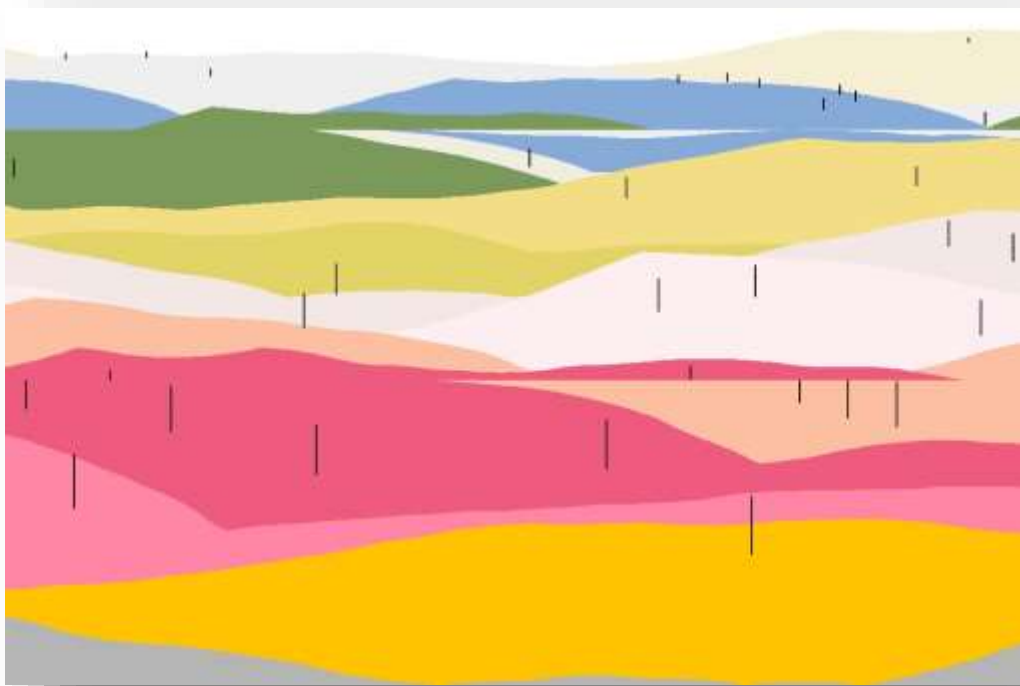
L'artiste joue le mimétisme des textures et des formes avec la qualité d'une technique parfaitement maîtrisée pour emmener le spectateur au-delà du réel, finalement bien plus loin que les nuages...

Pascale Huby

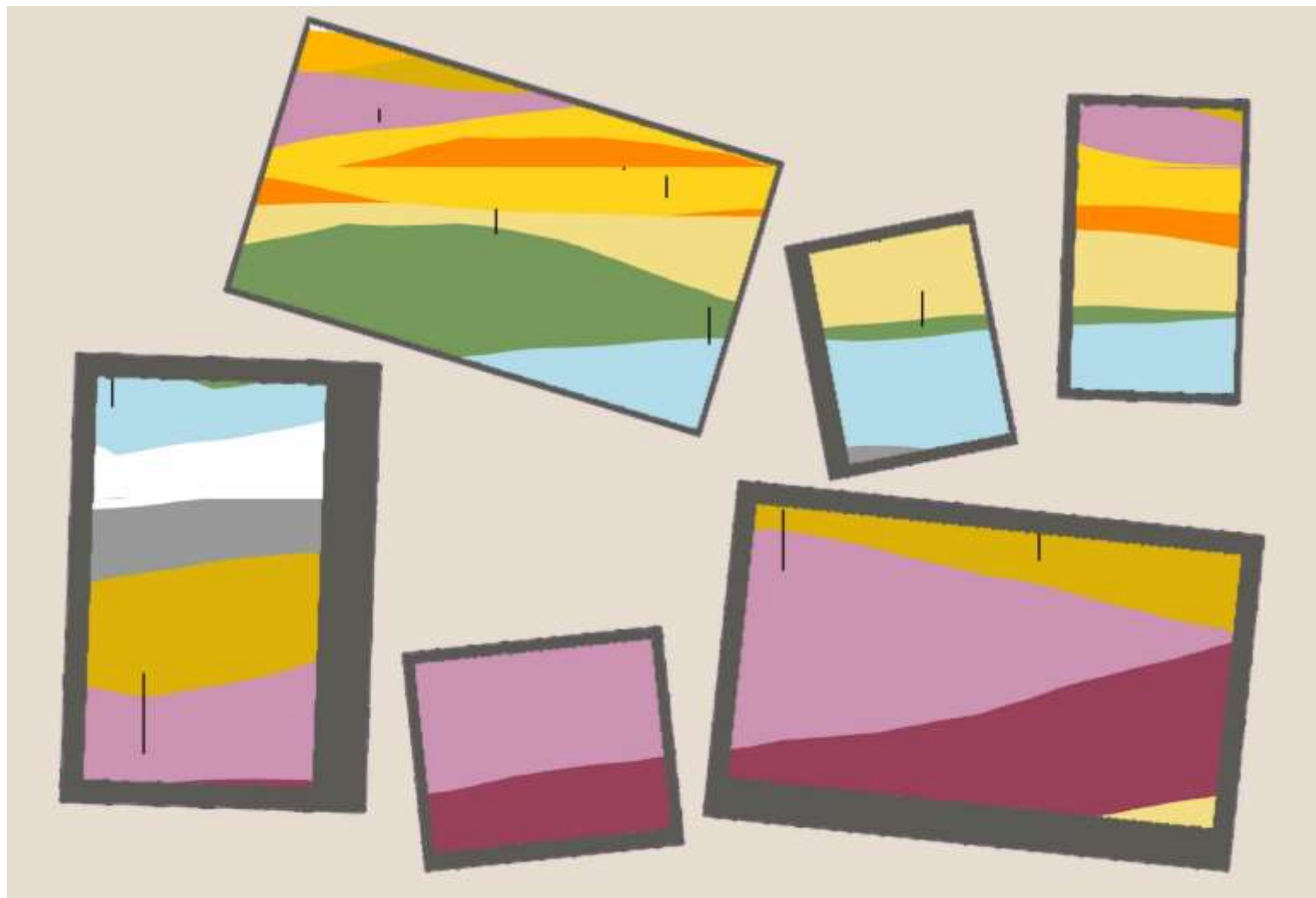


Ecole des Beaux-Arts de Versailles
Centre du Vitrail à Chartres
GRETA

CHARLES GIULIOLI



Paysage sans fin (2021)
Sublimation thermique
Epreuves du 8 février 16h14
60 x 90 cm
1600 euros
2800 euros le dyptique



OEUVRES GENERATIVES

Pour entreprises, halls
d'entrée,
Hôtels, lieux publics...

Le logiciel génère des images
aléatoires,

Aucune répétition

Projection mono ou pluri-
écrans

Prix du projet : sur demande, en
fonction du public, de la géographie
et de la technique

CHARLES GIULIOLI

Charles Giuliani expose et vit de sa peinture depuis 1979, date à laquelle il quitte le C.N.R.S.(laboratoire de Biophysique à Montpellier). De 1983 à 1990, il passe 7 ans aux Etats-Unis où la galerie Schlumberger devient son agent exclusif. Il est installé dans la région toulousaine depuis 1991. Depuis 2003, des expériences d'art numérique l'ont conduit à concevoir un programme de création d'images, "L'Oeuvre sans fin". Il développe ce programme sous forme d'estampes numériques et d'installations multimedia interactives. De 1999 à 2010, il a animé un séminaire pour les élèves-ingénieurs de Supaéro sur le thème "Art et Mathématiques".

Charles Giuliani a réalisé de nombreuses peintures murales, commandes privées et publiques ainsi que des affiches , lithographies et estampes numériques. Depuis 2000, les éditions de l'UNESCO publient chaque année des cartes partir de ses œuvres. Aujourd'hui Charles Giuliani va encore plus loin et nous présente des estampes imprimées thermiquement, "Lignes sans calcul" pour un rendu sublime ainsi que son œuvre numérique générative.

Ecole Centrale Paris
Deux œuvres acquises par le
Centre Pompidou Paris



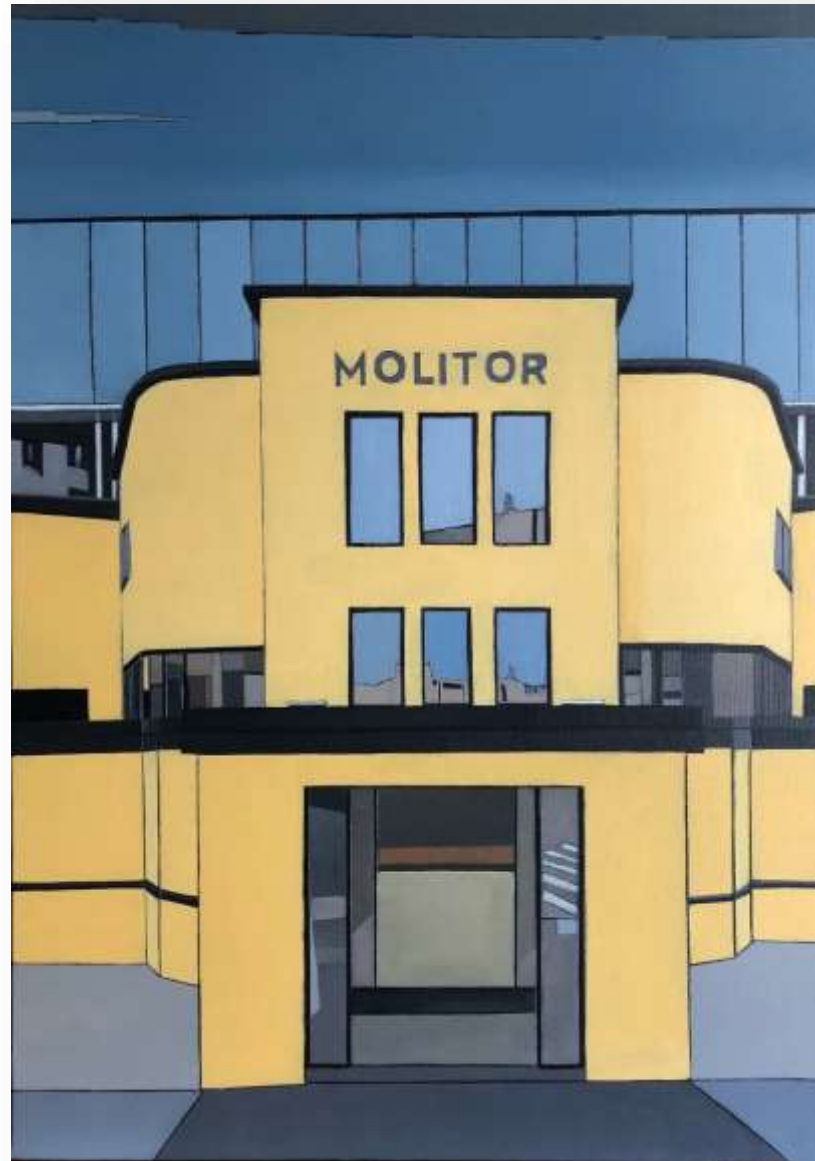
CHRISTINE ZIMA

Boulbi 30 (2021)
Huile sur toile
100 x 65 cm
1900 euros



CHRISTINE ZIMA

Molitor (2021)
Huile sur toile
92 x 65 cm
1800 euros



CHRISTINE ZIMA

Issue du "Chaos" de la célèbre formation artistique Martenot, Christine Zima est une artiste peintre doublée d'une formatrice : elle donne des cours d'arts plastiques depuis plus de 10 ans à Boulogne-Billancourt. De son travail technique et artistique naissent des paysages et des lieux sous une forme inconnue excessivement graphique. L'histoire de l'illustration est sous-tendue, elle s'en abstrait sincèrement dans l'absence de narration. La palette de couleurs ténue de l'artiste crée un univers puissant non loin du réel tout en créant un appel au rêve.

Christine Zima nous donne à entrevoir, à percevoir, et au final nous offre le plaisir de créer nous-même l'image ultime à partir de ses mystères paysagers.

*Formation Martenot
EGD (European Graphic Design)*



ARNAUD FRANCO

Les dessins d'Arnaud Franc sont présentés encadrés

Toucher la terre (2021)

Papier, acrylique, gesso, bombe, pastel gras,
pierre noire
30 x 21 cm
500 euros

Sous la pente des rêves, les yeux ouverts (2020)

Papier, technique mixte
80 x 70 cm
2000 euros



ARNAUD FRANC

Pour un saut d'obstacle (2018)
Papier acrylique pastel crayon
75 x 60 cm
1600 euros



Encore un saut d'obstacle (2021)
Papier, acrylique gesso
bombe pastel pierre noire
32 x 24 cm
500 euros



ARNAUD FRANC

Arnaud Franc capture l'énergie de ses modèles vivants et les transcrit en peinture. Toute son oeuvre repose sur la relation intime entre le modèle et l'artiste, qu'il soit homme, femme, nu ou habillé. Arnaud Franc travaille principalement sur papier ou sur toile, mêlant matières, outils et doigts.

"Je suis la forme.

La ligne qui passe et m'enveloppe
de tout son geste, précipite mes contours et soulève des débordements fébriles.
C'est en dansant qu'elle trouve appui
au noeud des émotions
et glisse jusqu'à embrasser la forme.
Compulsif, je pourrais dans la gravité
chercher à démêler l'essence,
le souffle où le sens induit l'identité ;
Ce dessin issu de l'attraction terrestre
révèle l'ordre indicible du conflit des affections."

ESAG – Académie Julian / Paris
Ecole d'Arts Appliqués / Lyon



RAPHAELLE BOUTIE

Alba VII (2020)
Acrylique sur toile
116 x 73 cm
2800 euros

Alba V (2019)
Acrylique sur toile
116 x 73 cm
2800 euros



RAPHAELLE BOUTIE

TERRA COGNITA

6 petits formats
acrylique et terre sur toile
18 x 12 cm
280 euros



xii



ix



viii



vii



vi



xiii

RAPHAELLE BOUTIÉ

Terra cognita II et III (2020)
acrylique et terre sur toile
27 x 22 cm
450 euros



RAPHAELLE BOUTIE

Le Mur II (2020)
Acrylique et crayon sur toile
73 x 116 cm
2800 euros



RAPHAELLE BOUTIE

Entre abstraction et figuration, mon travail est issu de l'influence de la roche de Giotto, de la Sainte-Victoire en touches de Cézanne ; de la touche délicate de Bazaine et du mouvement de Pignon, de l'Expressionnisme américain des années 50, contemporain de Sue Williams, John Hoyland ou Per Kirkeby, et de cette plaine à l'est d'Aix-en-Provence, fouettée par le Mistral et écrasée par la Victoire, dans ce Midi rude où j'ai mes origines ancestrales.

C'est physique, c'est du concret. Dynamisme du corps aux prises avec la peinture. Les signes graphiques des éléments symboliques du Midi – souffle du Mistral, poussée des vignes, ancrage de la roche calcaire, le pin qui s'élance ou s'étale – sont inscrits sur des formes colorées où taches et coulures sont opérées avec composition et hasard. Le motif est la montagne et ses contreforts, le sujet – en aplats, coulures et traits – interventions superposées des mouvements élémentaux et corporels, visibles ou invisibles, en tension sur la toile aux limites repoussées, dans une relation synesthésique à la nature.



Maîtrise de Lettres Classiques,
Paris IV-Sorbonne
Ateliers des Beaux-Arts de la Ville de Paris

HELENE JACQZ

Inventaire 2 (2020)
Acrylique sur toile
197 x 130 cm
4000 euros



Inventaire 6 (2020)
Techniques mixtes sur
médium préparé
50 x 33 cm
800 euros

HELENE JACQZ

Inventaire (2020)

Techniques mixtes sur médium préparé
12 x16 cm
200 euros



Grand Stellaire 1 (2020)

Acrylique sur toile
197 x 130
4000 euros



HELENE JACQZ



Inventaire (2020)
Techniques mixtes sur médium préparé
50 x 33 cm
800 euros



Inventaire (2020)
Techniques mixtes sur médium préparé
50 x 33 cm
800 euros

HÉLÈNE JACQZ

Petits inventaires (2021)
Techniques mixtes sur
médium préparé
12 x16 cm
200 euros



HELENE JACQZ

Un moment essentiel des années de jeunesse d'Hélène Jacqz aux Etats-Unis, fut sa rencontre avec le Jazz. Elle y a trouvé un écho à son travail pictural, la recherche de cet équilibre fragile entre liberté et contrainte qu'on appelle l'improvisation. Le Jazz se déroule dans un temps, sur un tempo déterminé et joue avec les harmonies et la sonorité. La peinture se déploie dans l'espace limité du tableau et jongle avec les formes et les couleurs. [...]

Comme dans le jazz la pureté du son, dans la peinture gestuelle, la rapidité et la simplicité du mouvement ne s'acquièrent qu'au terme d'un long et patient apprentissage. [...]

Hélène Jacqz fait exploser la couleur dans un lâcher-prise total ou la liberté d'expression prend alors son envol. Elle nous fait découvrir des rivages inconnus. Les mots du quotidien semblent d'ailleurs trop maladroits et lourds pour les peintures d'Hélène Jacqz. Quand on veut en parler, on a l'impression d'avoir des sabots aux pieds alors qu'il faudrait valser, tourbillonner, s'envoler. [...] Des jaunes, des bleus, des rouges, des mauves et des blancs d'une pureté confondante, qui dansent ensemble, s'entrechoquant parfois mais sans jamais s'écraser, sans perdre leur individualité. Jusqu'aux fines gouttelettes aspergées qui forment le cercle parfait d'un anneau de fumée! Ses toiles sont habitées par le rythme et la lumière. Si vous croyez que j'exagère, allez-y, regardez. Et comparez. Peu de peintres savent allier, avec autant de sûreté, l'équilibre et le déséquilibre, la construction et l'abandon à l'impulsivité.



Diplômée des Beaux-Arts de Paris
Parsons School of Art de New-York

LA GALERIE MONDAPART SOURCE DE PROPOSITION

Isabelle Lefort
isabelle@mondapart.com
06.08.30.94.90

galerie
mondapart



Depuis près de 15 ans, la galerie Mondapart opère une sélection éclectique, privilégiant le sens, l'esthétique de l'œuvre et la relation à l'artiste. Une sélection au service de l'art vivant regroupant une vingtaine de plasticiens ayant pour trait commun une identité forte et un univers artistique incomparables.

Rencontrés au fil des années, les artistes ont pour trait commun une personnalité. Les œuvres proposées existent dans le chœur de l'artiste, d'autres sont proposées à la commande.

La galerie vibre aujourd'hui entre force et douceur, figuration et abstraction, à la frontière de l'être et du paraître. Les univers et les techniques s'allient pour offrir toujours plus d'émotions, de sensations et de plaisirs.

La galerie est membre fondateur du réseau des galeries de Boulogne-Billancourt, l'association Carré-sur-Seine, et membre de l'association des Galeries d'Art de Paris. Elle a reçu le label « Gold » pour la qualité des œuvres proposées et l'accueil à la galerie pour la troisième année consécutive.

Isabelle Lefort